

WELCOME to
Tanzania



ШПАРГАЛКА З САФАРІ В ТАНЗАНІЇ

Дорогі друзі! Хочете, ми вам доведемо, що продавати сафари – це легко? Вивчіть нашу шпаргалку, і ви легко зможете орієнтуватися у тонкощах та відмінностях Національних парків Танзанії та відповісти на найкаверзніші запитання туристів.

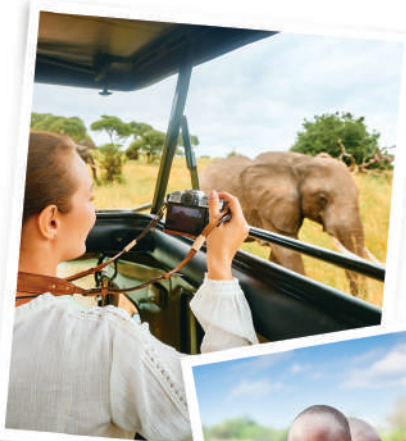
Навіщо їхати на сафарі?

1 Побачити тисячі тварин у їхньому природному середовищі.

2 Бути враженим масштабністю Великої міграції, коли мільйони антилоп гну, зебр і газелей пересуваються саваною в пошуках зеленої трави для харчування, а за ними слідом йдуть всі хижаки.

3 Зустріти «Велику п'ятірку» (слон, носоріг, буйвол, лев, леопард).

4 Побувати в селищі справжнього племені масаї, познайомитися з їхнім дивовижним побутом та взяти участь у старовинних ритуалах.



5

Насолодитися космічними пейзажами савани і переконатися в тому, яка вона різна на світанку, протягом дня і на заході сонця.



SAFARI



6

Переночувати в етнічному лоджі під звуки жвавого нічного життя савани.

7

Побачити «дах» Африки – священний вулкан Кіліманджаро (а може, навіть і підкорити!).

8

Спуститися мальовничим серпантиним у загублений світ: кратер древнього вулкана Нґоронґоро.



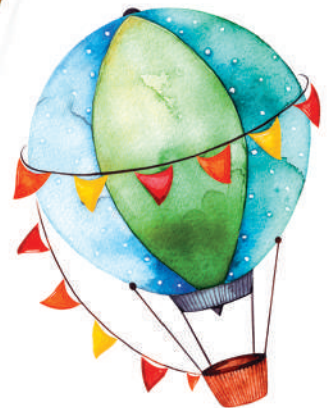
9

Помилуватися гаями баобабів.



10

Застати сезонну міграцію антилоп.



11

Політати на повітряній кулі над красою савани.



Чи безпечно їхати на сафарі?

- Абсолютно безпечно, якщо дотримуватися найпростіших правил: не виходити з машини обійматися з левом і дослухатися до порад гіда.
- Танзанія має один із найвищих рівнів охорони здоров'я в Африці.
- Танзанія не вимагає щеплення від жовтої лихоманки, оскільки ризик зараження мінімальний. Проте ми рекомендуємо зробити це щеплення для власного спокою (робиться мінімум за 10 днів до поїздки). Його дії

вистачить на 10 років. Дуже імовірно, що після Танзанії вам захочеться частіше бувати в екзотичних куточках Землі!

- Щеплення від малярії не роблять, а застосовують профілактичні таблетки (Плаквеніл, Делагіл). Перед прийомом цих препаратів обов'язково потрібна консультація лікаря, оскільки вони мають багато протипоказань і побічних дій. Ризик зараження малярією в Танзанії низький, тому рекомендується використовувати репелент.

Коли їхати?

На сафарі можна їздити протягом усього року, але умовно виділяються три сезони.

Пік сезону

ЧЕРВЕНЬ – ЖОВТЕНЬ

Плюси:

- можна спостерігати Велику міграцію
- концентрація тварин величезна
- немає дощів – у сухій короткій траві добре видно всіх мешканців савани
- біля джерел – великі скупчення охочих попиту води

Мінуси:

- дорого
- багато туристів
- холодно вночі та вранці

Високий сезон

ЛИСТОПАД – ЛЮТИЙ

Плюси:

- савана покрита соковитою зеленню – неймовірно пейзажі для фотолювання
- міграція птахів
- народження потомства сотень тисяч копитних, що приваблює хижаків
- Велика міграція до Н'горонгоро

Мінуси:

- бувають короткі дощі

Низький сезон

БЕРЕЗЕНЬ – КВІТЕНЬ

Плюси:

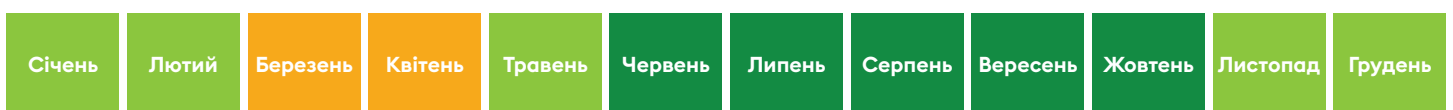
- дешевше
- менше людей
- буяння зелені по всій савані

Мінуси:

- часті дощі
- деякі тварини ховаються
- вище ризик зустріти малярійного комара



Це узагальнена інформація, у кожному національному парку є свої сезонні тонкощі (див. описи парків).



● високий сезон ● низький сезон ● пік сезону

Чи є обмеження за віком?



Вікових обмежень немає, ба більше, ми рекомендуємо їхати на сафарі з дітьми! Їм буде надзвичайно цікаво відчувати себе справжніми дослідниками дикої природи, як у передачах National Geographic! Однак, найменших тривале перебування в сафарі-джипі може втомити, тому рекомендуємо брати дітей від 4 років.



Які бувають сафарі?

Групові та індивідуальні. Обидва варіанти проводяться на спеціальних джипах, де всі крісла розташовані біля вікна, а дах піднімається для зручного спостереження за тваринами.

Групове сафарі – міні-група від 4 до 9 осіб у машині та гід-водій.



Індивідуальне сафарі – ви (самі чи з близькими) та гід-водій. Такий варіант коштує значно дорожче.

- На нашому сайті представлені групові варіанти програм, але якщо ви хочете особливу, наші менеджери допоможуть вам з будь-яким запитом.
- Гід-водій на сафарі завжди англомовний, але це не викликає мовного бар'єру навіть у людей, які зовсім не знають англійської. Стати професійним гідом на сафарі може далеко не кожен – для цього потрібно здобувати профільну освіту та пройти національну сертифікацію.
- За чималу додаткову плату можна замовити перекладача.

Як дістатися до сафари-парків?



- Ви вилітаєте з аеропорту Занзібар на невеликому літаку (типу Cessna 172) і летите в Арушу, Кіліманджаро або в Селус (тривалість польоту до 1 години 20 хвилин). Трансфер до парків займе близько 2-3 годин.

Де ночуємо під час сафари?

- **Лоджі** – найпопулярніший варіант. Це окремі бунгало в етнічному стилі суахілі, але з усіма благами цивілізації і комфортом всередині. Рівень такого житла може відповідати готелям 3-4-5*.
- **Кемпінг** – намети в савані у спеціально відведених місцях з обладнаними туалетом та душем. Існують віп-кемпінги, де під тканиною намету ховається номер п'ятизіркового готелю.



Як проходить день на сафари?

Ранкове сафари на світанку (до 7 ранку) – чим раніше виїдете, тим краще. Побачите ще активних після нічного полювання хижаків, а також будете одними з перших відвідувачів у савані.

Обід у савані – це пікнік у мальовничому місці з дбайливо упакованими ланч-боксами.

У сафари-джипі є холодильник з водою, кавою та чаєм (включено у вартість).

Переїзд між парками займає 2-3 години. Закінчити сафари потрібно до початку заходу сонця, а це 18:00, після чого ви вирушаєте у ваш лодж на вечерю та ночівлю.

cool
& Wild



Що включено до вартості сафари?

Якщо коротко, то включено все, що може знадобитися, окрім чайових вашому гіді-водієві. За правилами сафари-етикету, йому бажано залишити винагороду наприкінці туру.

А якщо докладніше, то:

- Переліт Занзібар – Аруша – Занзібар
- Усі трансфери за маршрутом
- Розміщення в лоджі з триразовим харчуванням
- Питна бутильована вода та безалкогольні напої
- Медична аптечка
- Супровід кваліфікованого гіді-рейнджера
- Сафари та екскурсії за програмою на повнопривідному сафари-джипі 4*4
- Вхідні квитки до національних парків



Що взяти із собою?

Сафари не передбачає якогось особливого екіпірування, але для комфортного проведення часу важливо прислухатися до таких рекомендацій.

Одяг

• Пам'ятайте, що вночі та рано вранці на сафари доволі холодно. Наприклад, на світанку у Н'гронгоро температура може опускатися до 0 градусів за Цельсієм. Тому із собою краще взяти теплу кофту з довгим рукавом, штани, шкарпетки, піжаму для сну, легку шапку.

• Денна температура залежить від сезону і розташування: на півночі Танзанії може бути 23 градуси, а на півдні – більше 30 градусів.



- Для виїзду на сафарі ідеальним одягом будуть бавовняні штани або шорти, футболка, водонепроникна куртка (особливо для ранкового виїзду) та шарф.

- Взуття – легкі черевики на товстій підошві, кросівки, зручні сандалі.

- Не забудьте про сонцезахисні окуляри і крилатий капелюх, панаму чи кепку.

- Колір одягу краще вибрати однотонний нейтральний (наприклад, бежевий), оскільки під час поїздки у джипі з відкритим дахом пил залітатиме в салон у величезних кількостях.



- Від пилу також стане у пригоді легка пов'язка на обличчя.

- Купальник/плавки, шльопанці, тому що в багатьох лоджах є басейн.

- Усі ваші речі бажано вмістити в м'яку сумку, а валізу на коліщатах залишити на Занзібарі.

Аптечка

- Знеболювальне та жарознижувальне
- Протиалергійні препарати
- Засіб від закачування та нудоти
- Засіб від діареї
- Антисептики (вологі серветки, санітаїзери)
- Бактерицидний пластир
- Бальзам для губ знадобиться навіть чоловікам, тому що губи сильно обвітрюються



Інші речі



- Вас годуватимуть тричі на день, але після всіх вражень вам знадобляться легкі перекуси! Візьміть із собою печиво, горішки, шоколадні батончики. Купити все це під час сафарі буде ніде!
- Фотоапарат
- Сонцезахисний крем із захистом від 40 SPF, сонце дуже активне!

- Репелент від комарів – беріть два
- Зручний рюкзак
- Ліхтарик
- Адаптер до місцевих розеток (англійський роз'єм)
- Якщо є бінокль, візьміть (але у джипі зазвичай є один бінокль)
- Засоби гігієни



Чого з собою НЕ брати?



- **Речі білого** (швидко посіріють) **або темного кольору** (вони приваблюють мух цеце, чий укуси дуже болючі)
- **Джинси** – у них незручно, до того ж вони довго сохнуть у разі намокання під дощем
- **Взуття на підборах, вечірнє вбрання**
- **Тугий одяг** із пряжками, ремнями, оскільки більшість часу на сафарі ви сидите

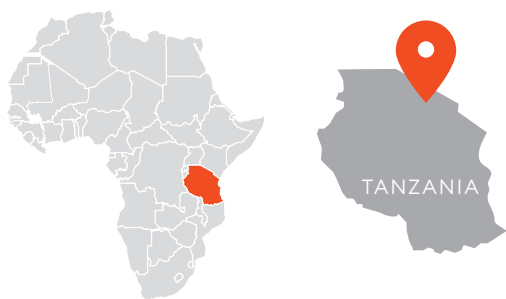
- **Камуфляж** – у жодному разі, в Африці так ходять лише військові
- **Парфуми** та засоби гігієни з яскравим ароматом, щоб не стати центром уваги комарів та мух
- **Дрони** – повна заборона на польоти у савані
- **Дорогі прикраси** – по-перше, щоб не загубити, по-друге, щоб не приваблювати блиском мавп



Який парк вибрати?

Кожен парк Танзанії унікальний по-своєму. Найкращий варіант – це поєднати відвідування кількох парків в одному турі. Побачити Велику міграцію можна майже будь-якої пори року, оскільки стада антилоп гну, зебр і газелей безперервно переміщуються і протягом року здійснюють одне повне коло у пошуках зеленої трави.

НГОРОНГОРО



Пік сезону: червень – жовтень

- Середня температура вдень – 19°C
- Температура вночі може знизитися до 0°C
- Сонячно, немає дощів, тварин величезна кількість

Високий сезон: листопад – початок березня

- Середня температура вдень – 23°C
- Середня температура вночі – 6°C
- Листопад – грудень: короткі дощі по кілька хвилин після обіду, мінлива хмарність, початок Великої міграції
- Січень – лютий: сухий сезон, сонячно, сезон Великої міграції та народження потомства у копитних

Умовно низький сезон: березень – травень

- Середня температура вдень – 20°C
- Середня температура вночі – 4°C
- Дощі, похмуро. Проте тварин усе одно багато

Особливості парку:

- Площа парку – 8292 км²
- Парк розташований прямо в кратері згаслого вулкана та обрамлений тропічним лісом, у парку є багато екосистем (болота, рівнини, озера, соляні плато)
- Фантастично гарні краєвиди Великої рифтової долини
- Один із найкращих національних парків Африки
- Можна побачити всю «Велику п'ятірку»
- Можна побачити Велику міграцію (грудень – лютий)
- Найвища концентрація тварин в Африці. Їх не потрібно видивлятися, вони всюди
- На автомобілі від Аруші до парку – 160 км / 3 години

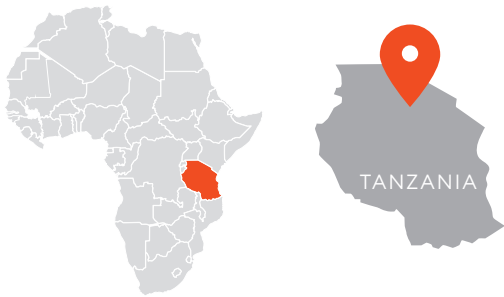
Види активного відпочинку:

- Ланч на березі озера з бегемотами
- Сафарі на джипі
- Відвідування ущелини Олдувай
- Поїздка до села масаїв

Кого ви побачите у Нгоронгоро



МАНЬЯРА



Пік сезону: червень – жовтень

- Середня температура вдень – 24°C
- Середня температура вночі – 14°C
- Сонячно, немає дощів, багато тварин біля озера

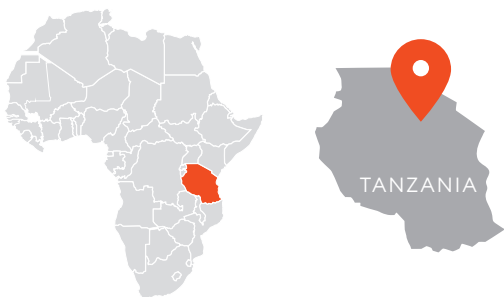
Високий сезон: листопад – початок березня

- Середня температура вдень – 27°C
- Середня температура вночі – 16°C
- Листопад – грудень: короткі зливи по кілька хвилин протягом дня, мінлива хмарність
- Січень – лютий: сухий сезон, сонячно, багато тварин біля озера

Низький сезон: березень – травень

- Середня температура вдень 27°C
- Середня температура вночі 16°C
- Затяжні дощі, похмуро

ТАРАНГІРЕ



Пік сезону: червень – вересень

- Середня температура вдень – 26°C
- Середня температура вночі – 14°C
- Сонячно, немає дощів, величезна концентрація тварин біля річки

Високий сезон: жовтень – лютий

- Середня температура вдень – 28°C
- Середня температура вночі – 16°C
- Листопад – грудень: короткі зливи по кілька хвилин протягом дня, мінлива хмарність
- Січень – лютий: сухий сезон, сонячно, багато птахів

Особливості парку:

- Площа парку – 230 км²
- Один із найменших національних парків Танзанії
- 30% парку – це суша, 70% парку – озеро Маньяра
- На автомобілі від Аруші до парку – 115 км / 2 години
- Є польовий аеродром для віп-сафарі на повітряному транспорті
- 500 видів птахів
- Колонії рожевих фламінго на озері (червень – вересень)
- Густих ліс хлібних дерев біля озера, де через гілки до вас на доріжку виходять слони та безліч мавп
- Легендарні маньярські леви, які люблять спати на деревах

Види активного відпочинку:

- Сплави на каное
- Сафарі на джипі (в денний та нічний час)
- Піші сафарі, спостереження за птахам
- Дегустація м'яса диких тварин у селі Мто-ва-Мбуа

Кого ви побачите в Маньярі



Особливості парку:

- Площа парку – 2850 км²
- На автомобілі від Аруші до парку – 120 км / 2,5 години
- Найбільша популяція слонів у Танзанії
- Найбільша концентрація тварин біля річки влітку в сезон посухи, що приваблює левів та леопардів
- Рівнинна територія, добре видно тварин
- Алеї стародавніх баобабів
- Понад 500 видів птахів

Низький сезон: березень – травень

- Середня температура вдень – 27°C
- Середня температура вночі – 16°C
- Затяжні дощі, похмуро, буває доволі холодно



Види активного відпочинку:

- Сафарі на джипі
- Пішохідне сафарі з гідом
- Сафарі на повітряній кулі

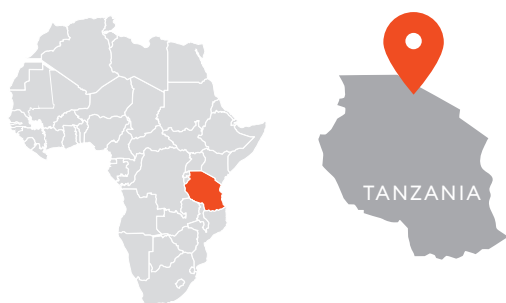


Кого ви побачите в Тарангіре

● часто ● дуже часто ● іноді ● рідко ● ні



СЕРЕНГЕТИ



Особливості парку:

- Площа парку – 14763 км²
- На автомобілі від Аруші до парку – 250 км / 5 годин
- Є аеродроми, є аеропорт Серонера, куди можна прилетіти з Аруші чи Занзібару
- Одне з найкращих місць для сафарі у світі, найстаріший парк Танзанії
- Неймовірна краса дикої природи та мільйони великих тварин
- Місце дії «Короля Лева», тут знімають більшість своїх сюжетів National Geographic і Animals planet

Пік сезону: червень – жовтень

- Середня температура вдень – 25°C
- Середня температура вночі – 14°C
- Сонячно, немає дощів, холодно вранці, червень – серпень: багато хижаків

Високий сезон: жовтень – лютий

- Середня температура вдень – 26°C
- Середня температура вночі – 15°C
- Листопад – грудень: короткі зливи по кілька хвилин протягом дня, мінлива хмарність, початок міграції
- Січень – лютий: сухий сезон, сонячно, час народження сотень тисяч телят гну

Низький сезон: березень – травень

- Середня температура вдень – 27°C
- Середня температура вночі – 16°C
- Затяжні дощі, похмуро, час Великої міграції (особливо травень)

Види активного відпочинку:

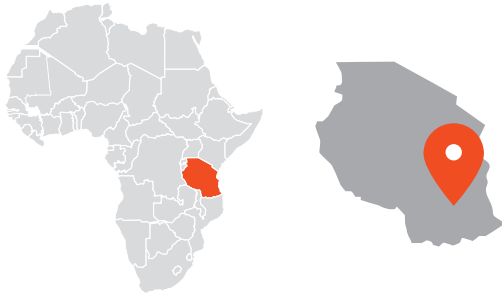
- Сафарі на джипі
- Пішохідне сафарі з гідом
- Сафарі на повітряній кулі
- Прогулянки пагорбами Наабі

Кого ви побачите у Серенгеті

● часто ● дуже часто ● іноді ● рідко ● ні



СЕЛУС



Особливості парку:

- Площа парку – 54600 км², це найбільший парк Танзанії
- На автомобілі від Аруші до парку – 250 км / 5 годин
- Багато злітно-посадкових смуг, прямий рейс із Занзібара прямо до парку
- Великий мисливський резерват (відокремлений від сафарі-частини)
- Половина слонів Танзанії живе тут
- Величезна популяція левів та крокодилів

Пік сезону: червень – жовтень

- Середня температура вдень – 28°C
- Середня температура вночі – 19°C
- Сонячно, немає дощів

Високий сезон: жовтень – лютий

- Середня температура вдень – 30°C
- Середня температура вночі – 22°C
- Листопад – грудень: початок вологого сезону, жарко
- У січні та лютому дощі йдуть щодня, але короткі, розкішна зелень навколо

Низький сезон: березень – травень

- Середня температура вдень – 28°C
- Середня температура вночі – 21°C
- Затяжні дощі на цілий день, удень може бути дуже спекотно, на ці місяці краще розглянути інші парки для сафарі

Види активного відпочинку:

- Сафарі на джипі
- Полювання
- Риболовля
- Рафтинг
- Сафарі на човні

Кого ви побачите в Селусі

● часто ● дуже часто ● іноді ● рідко ● ні



КІЛІМАНДЖАРО

Щоб здійснити сходження на одну з найпрекрасніших гір у світі – Кіліманджаро, вам не потрібні особливі навички чи досвід. Однак простою цю справу також не назвеш. Ми для вас підготували базову інформацію про сходження. За більш детальною – звертайтеся до наших спеціалістів.

Коли здійснювати сходження?

Високий сезон – червень – жовтень та січень – березень.

- Сонячно, ясно та тепло
- Вірогідність дощу низька

Низький сезон – жовтень – грудень та квітень – травень.

- У цей час висока ймовірність дощів, маршрут стає складнішим.
- Однак у дощовий сезон пейзажі особливо гарні, а на вершині гори утворюється величезна снігова шапка



Кіліманджаро – це:

- найвища окрема гора світу
- найвища точка – пік Ухуру (5 895 метрів)
- льодовики африканського континенту

ІСНУЄ 5 НАЙПОПУЛЯРНІШИХ МАРШРУТІВ сходження, що починаються з різних боків гори

Мачаме

Тривалість (сходження + спуск):

6-7 днів

Загальна дистанція:

60 км

Рівень складності:

Високий

Бік:

Південний

Особливості:

Найпопулярніший, бо неймовірно мальовничий. Усі кліматичні зони. Трохи перевантажений людьми (особливо у серпні та лютому).

Ронгаї

Тривалість (сходження + спуск):

5-7 днів

Загальна дистанція:

75 км

Рівень складності:

Середній

Бік:

Північний

Особливості:

Мало людей, красиві краєвиди Кенії, найменш вітряний та дощовий маршрут (для міжсезоння).

Умбве

Тривалість (сходження + спуск):

6-8 днів

Загальна дистанція:

49 км

Рівень складності:

Дуже високий

Бік:

Південний

Особливості:

Різкі перепади висот, круті гребні та ущелини. Тільки для профі.

Лемошо

Тривалість (сходження + спуск):

6-9 днів

Загальна дистанція:

67 км

Рівень складності:

Високий

Бік:

Західний

Особливості:

Один з найкрасивіших, можливість побачити одразу всі кліматичні зони, мінімум людей, гарна акліматизація.

Марангу

Тривалість (сходження + спуск):

5-7 днів

Загальна дистанція:

73 км

Рівень складності:

Середній

Бік:

Південний

Особливості:

Лише тут є блага цивілізації (будиночки, туалети), схил відносно пологий, багато людей.

Відомий ще як «Кока-Кола рут».

