

Национальный парк Махали

Из глубины зеленого сердца Африки поднимаются таинственные горы Махали – мировой центр биологического разнообразия. Это лучшее место для наблюдения за дикими шимпанзе и множеством других видов, многие из которых обитают только в этой местности.

Знаменитые слова Стенли “Доктор Ливингстон, я полагаю?” прозвучали всего в 100 км к северу отсюда. Ливингстон не смог бы найти более подходящего места для укрытия. Представьте суровые горы с поросшими деревьями вершинами, возвышающиеся над головой на два километра, вообразите глубокие синие воды и белоснежные пляжи озера Танганьика. Райское место, о существовании которого знают немногие.

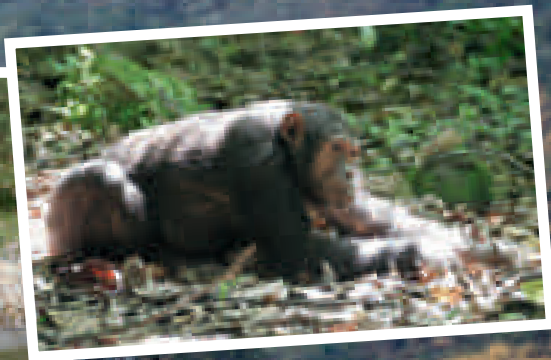
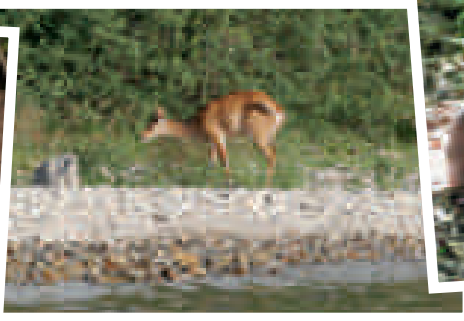
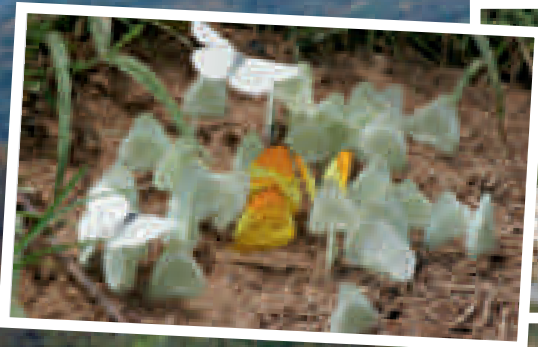
Эта местность называется Нкунгве – как и самая высокая гора парка, которую местный народ Тонгве считает священной. В парке преобладает горный и лесной ландшафт с огромным разнообразием растительности. Официально местная флора насчитывает не менее 1 200 видов, однако фактически их около 2 000. Именно здесь, в горных джунглях, можно увидеть самое большое в стране разнообразие приматов – десять видов.

Махали – райское место, о существовании которого знают немногие

Кульминацией вашего визита в парк станет наблюдение за шимпанзе. Ориентируясь на экскременты или остатки недоеденных фруктов, вы будете продвигаться все глубже и глубже в джунгли. Шимпанзе обитают и в парке Гомбе, однако Махали, бесспорно, является лучшим местом для встречи с этим видом приматов. В этом парке самая большая в восточной Африке популяция диких шимпанзе, насчитывающая около 600 особей в 15 группах. После проведения японского исследовательского проекта в 1960-х гг. шимпанзе абсолютно спокойно общаются с посетителями парка.

С горных склонов вы услышите крики и других приматов – это красные и ангольские колобусы, краснохвостые и голубые мартышки, а также желтый павиан. Однако здесь можно понаблюдать не только за обезьянами.

TAKE NO LIBERTIES
WITH GAME ANIMALS



Вдоль западного берега озера бродят ручные африканские кабаны и кистеухие свиньи, иногда можно увидеть жирафа, а совсем редко – даже черную или лошадиную антилопу. Поскольку Национальный парк Катави находится всего в 100 км, считается, что некоторые млекопитающие кочуют между Махали и соседним парком. Кроме того, в парке обитают разноцветные бабочки, а также редкие виды птиц – бамбуковая пестрогрудка и штудльманов острохвостый скворец, которых вы не встретите больше нигде в Танзании.

Кульминацией вашего визита в парк станет наблюдение за шимпанзе

Невероятно прозрачное озеро Танганьика густо населено. Это второе по глубине и первое по площади пресноводное озеро в мире, которое содержит, по оценкам, одну шестую всей пресной воды на Земле. Помимо того, что в водах этого озера обитает около 1 000 видов рыб, это еще и единственный национальный заповедник Танзании, где живут и нильский, и африканский узкорылый крокодил.

- Национальный парк Махали был основан в 1984 году.
- Он занимает территорию площадью 1 613 км², простираясь на 60 км с северо-запада на юго-восток.
- Высота: 773 – 2 462 м (гора Нкунгве). Горная цепь делит парк на две части.
- Средняя температура на берегу озера составляет 26-30 °С (днем иногда поднимается до 35 °С) и 15-18 °С (ночью); температура в горах намного ниже.
- Сухой сезон: середина мая – октябрь – ноябрь, сезон дождей: ноябрь – середина мая (в январе – феврале осадков меньше), в лесу сезонных изменений не наблюдается.
- Наиболее подходящее время для посещения: с июня по октябрь – лучшее время для лесных прогулок (легкие осадки в октябре – ноябре, что не доставит неудобств).
- Махали – один из самых отдаленных парков: сюда можно добраться только водным или воздушным транспортом.
- По воде: в среду сядьте на паром MV Liemba до деревни Мгамбо (8-10 часов), в субботу сядьте на обратный паром, а затем на арендованной моторной лодке пройдите 20 км до администрации парка в Биленге. Вы также можете воспользоваться местным такси

(2 дня) или на скоростной лодке (3 часа) добраться непосредственно до Махали (бронирование через администрацию Национальных парков Танзании).

- По воздуху: регулярные рейсы из Аруши до Биленге (наиболее частые рейсы – с июня по октябрь), несколько компаний, занимающихся организацией сафари, предлагают чартерные рейсы из Аруши, Килиманджаро, Дар-эс-Салама и Занзибара.

Условия для проживания

На территории парка: гостевой дом, кемпинги, шатры-банда в деревне Касиха и два частных палаточных лоджа.

Бронирование гостевого дома и банда осуществляется через администрацию парка.

Невероятно прозрачное озеро Танганьика густо населено

Виды активного отдыха

плавание, снорклинг, дайвинг, прогулки на лодке для наблюдения за птицами, спортивная рыбалка, наблюдение за шимпанзе в лесу в сопровождении гида, горные походы в сопровождении гида длительностью от одного до семи дней – для восхождения на вторую по высоте гору парка (Мхесабанту) высотой 2 100 метра нужен всего один день. Кроме того, вы можете окунуться в историю, пройдя по древнему маршруту паломников народа Тонгве, чтобы поклониться горным духам, а затем расслабиться в кристально чистом горном озере.

ПРИМЕЧАНИЕ: Для вашей безопасности и безопасности шимпанзе в парке действуют строгие правила. На наблюдение за шимпанзе стоит отвести не менее двух дней. Махали – это не зоопарк, поэтому никто не может гарантировать, что на вашем пути встретятся шимпанзе.